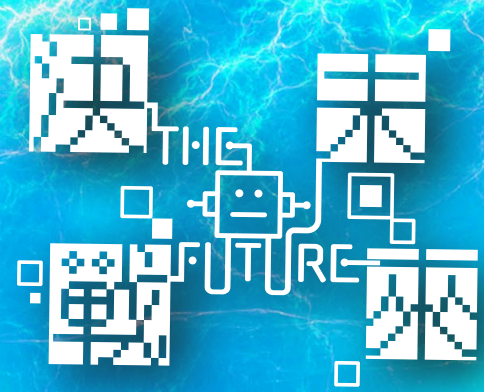


劇本答案



請確認想要查閱答案時，才閱讀本文件！

從女祭司的預言找到夸克博士的下落，並經過一番折騰登陸巴哈馬後，你終於來到未來，準備對付夸克博士和他的大鐵人。然而，你甫一到步便被夸克博士關起來！你來得及制止夸克回到現在征服洛克霍姆嗎？你只有60分鐘逃出房間、在秘密基地中找到夸克博士並阻止他出發。你能打敗他嗎？閱讀下文，看看該怎樣做吧。

第一部分：

逃出房間

準備：你們需要分成兩組。每組按照指示，各自摺好一間包含兩幅牆和地板的3D房間。你所看到的東西不能讓另一組看見，但可用說話去描述其內容。

兩間房間有一道門連接，但被藍色死亡鐳射光封死。第二組的成員也可看到儲物室2，內有一道被四色死亡鐳射光封死的出口，以及一個控制台。第一組則可看到儲物室1。

關鍵是溝通！

仔細觀察你的房間，將看見的所有東西告訴另一組。你們要結合兩間房間的資訊，才可以由上至下解除所有死亡鐳射光。每種鐳射光顏色分別對應一個任務：

橙色鐳射光：橙色電纜

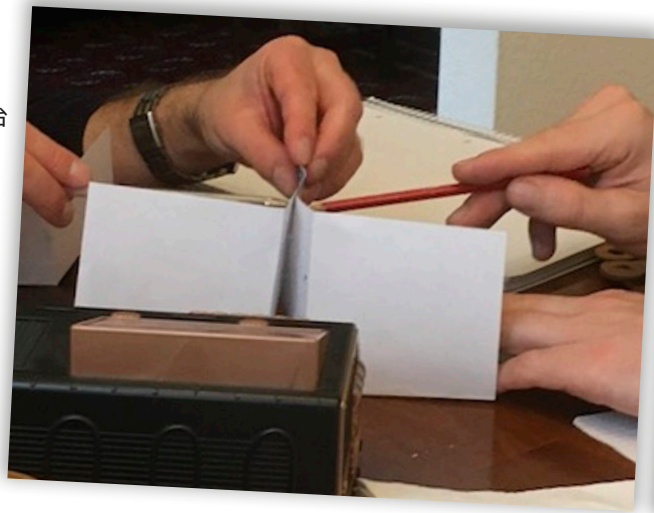
第二組可看見出口最頂的鐳射光為橙色，旁邊的控制台上有橙色圖形，並連接著橙色電纜。兩組均可看見橙色電纜穿過小孔，在兩間房間之間進進出出。

將兩間房間互相靠在一起，對準所有小孔位置，讓你可以追蹤電纜在兩間房間是如何走線。

第二組可看見電纜由出口開始。他們需要告訴第一組電纜首先穿過哪個小孔（或以鉛筆戳穿該孔提示）。第二組繼續追蹤電纜走線，直至看不見電纜，並告訴第一組應在哪處開始接力追蹤電纜。兩組持續追蹤，直至第一組找到電纜的盡頭，連著一個印上橙色圓形的開關按鈕。

按下橙色圓形按鈕，就可解除橙色鐳射光。

第一個鑰匙密碼就是圓形。



第一個鑰匙密碼：○

粉紅色鐳射光：蜂窩

第二組可看見出口的粉紅色鐳射光隱約出現蜂窩圖案，而旁邊的控制台上則有數字1-6。兩組成員亦可在房間的每面牆壁上方，看見一個顯示了粉紅色圖案和數字的螢幕。各螢幕顯示的方程式都不同。兩組向對方說出看到的方程式，以計算蜂窩圖案的數值。

$$\text{腦袋} = 2$$

腦袋 = 2

$$\text{機器手臂} = 3 \times 2 = 6$$

機器手臂 = $3 \times 2 = 6$

$$\text{螺旋} = \text{腦袋} + \text{機器手臂} = 2 + 6 = 8$$

螺旋 = 腦袋 + 機器手臂 = $2 + 6 = 8$

$$\text{蜂窩} = \text{螺旋} - 7 = 8 - 7 = 1$$

蜂窩 = 螺旋 - $7 = 8 - 7 = 1$

按動粉紅色1號按鈕，就可解除粉紅色鐳射光。第二個鑰匙密碼就是1。

第二個鑰匙密碼：1

綠色鐳射光：海戰地板塗鴉

第二組可看見出口綠色鐳射光連著的控制台上，寫上數字1-6。第一組可看見地板上的網格寫有數字和字母，其中一格填滿綠色塗鴉。

兩組均可看見一些綠色塗鴉散落在兩個房間的牆壁和地板。這些字都可和地板網格的字母/數字組合對應。

第一組需填滿對應10個塗鴉的網格：

A2 - A3 - A4 - B2 - C2 - C3 - C4 - E2 - E3 - E4

連同早已填滿的網格，你可看見數字「5」。

按動綠色5號按鈕，就可解除綠色鐳射光。第三個鑰匙密碼就是5。

第三個鑰匙密碼：5

藍色鐳射光：696非969

第二組可看見出口是藍色鐳射光連著的控制台上，寫上數字696，而旁邊的控制台上則有藍色圖形。地板上有刻數字969的地磚。尋找刻著696的地磚，此地磚僅有一塊，就在地板的中下方，呈三角形。

按動藍色三角形按鈕，解除藍色鐳射光。第四個鑰匙密碼就是三角形。

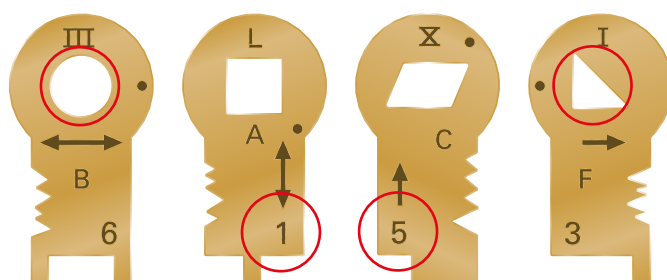
第四個鑰匙密碼：



密碼的次序

按照控制台的指示，由上至下順序輸入各顏色的密碼。

第一部分密碼：○15△



有



第二部分：

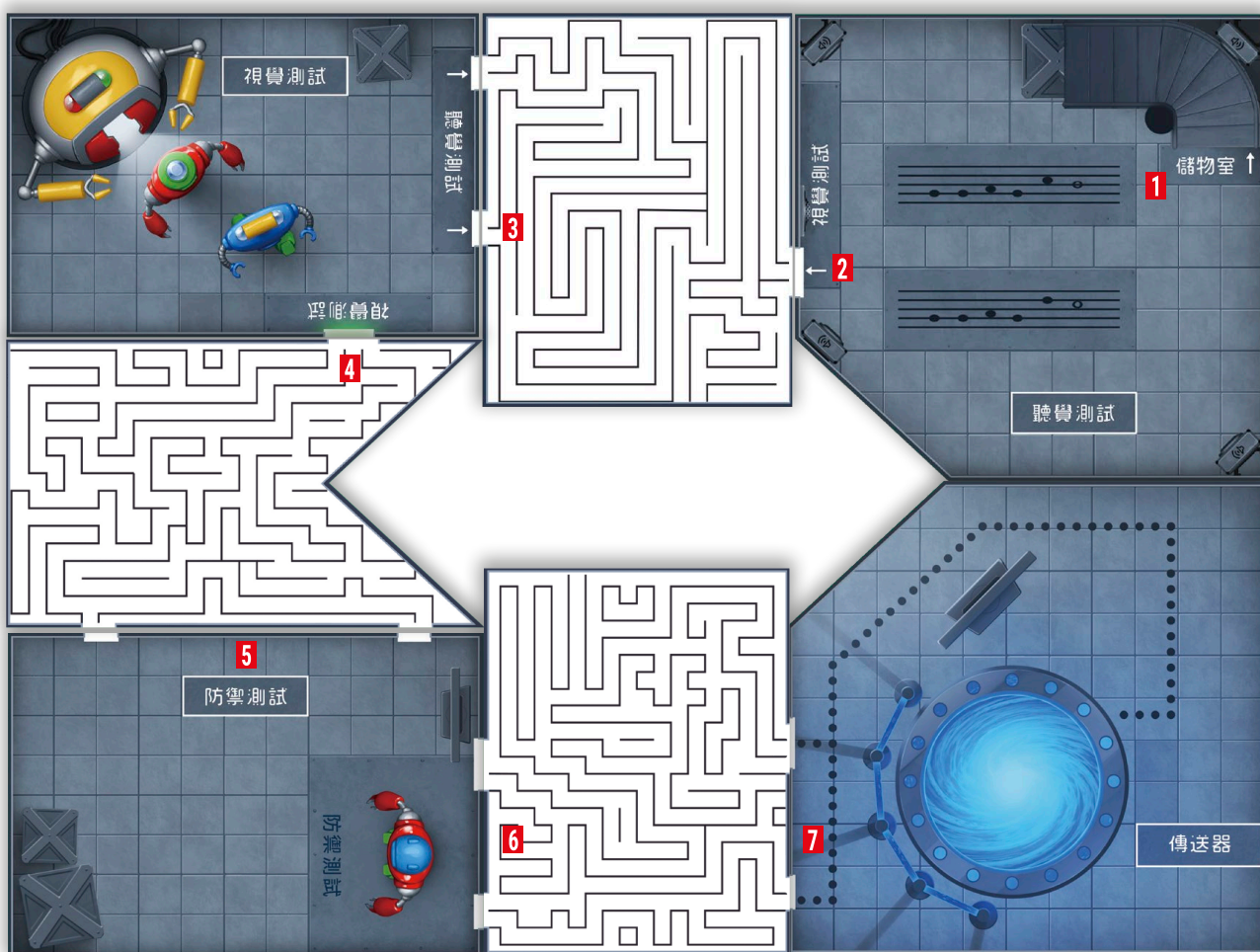
前往建築物中間的天井

幹得漂亮！解除死亡鐳射光逃出房間後，現在便要找路前往建築物中間的天井，因為你曾在那裏見過夸克博士和他的大鐵人。

你現在身處迷宮般的秘密基地。每個房間都有兩面，一面俯視房間，另一面則為另一視角，各自引領你找出一個鑰匙密碼。另外，你也會見到一些迷宮走廊。

將房間拼成地圖

- 1 要找到天井，你得先將房間與走廊拼接在一起，形成一張秘密基地地圖。你唯一知道的是，你已在儲物室被困。房間中沒有儲物室，但在聽覺測試室的樓梯旁有一個指示牌，寫著「儲物室」，因此你知道應從聽覺測試室開始。
- 2 聽覺測試室的左方有一個出口，通往「視覺測試」，因此視覺測試室一定在聽覺測試室的左方。但兩者的出口不能接通，你需要在兩個房間之間放置一個迷宮走廊，以連接兩房。
- 3 只有一條迷宮走廊可同時連接聽覺測試室和視覺測試室的出口。



- 4 唯一可以連接視覺測試室下方出口的房间是旗幟形狀迷宮。將這個迷宮走廊放在視覺測試室下方。
- 5 唯一可以連接旗幟形狀迷宮兩個出口的房间是防禦測試室。將防禦測試室放在旗幟形狀迷宮下方。
- 6 將第三個迷宮走廊連接在防禦測試室側邊。
- 7 在右下角放置傳送器室，完成秘密基地的地圖。

通過房間的次序

由聽覺測試室開始。除了返回儲物室外，你只能打開聽覺測試室的門，穿過迷宮走廊進入視覺測試室。你只能打開視覺測試室的門，穿過第二個迷宮進入防禦測試室。然後，你要打開防禦測試室的門，穿過迷宮進入傳送器室。最後，用傳送器前往天井。



1) 打開聽覺測試室的門

聽覺測試室的地板有兩行五線譜，找出它們代表哪首歌。即使你不懂看樂譜，也可跟著音符的高低吟唱。將樂曲旋律與手機上「旋律牌電子鎖」應用程式的歌單比對。唯一符合五線譜旋律的歌曲是「生日歌」。

按動手機上橙色平行四邊形按鈕，解除聽覺測試室門口的橙色鐳射光。第一個鑰匙密碼就是平行四邊形。

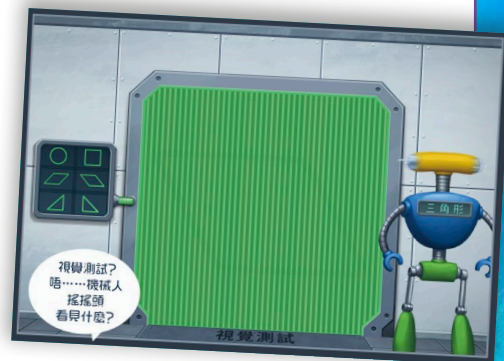
第一個鑰匙密碼：

2) 打開視覺測試室的門

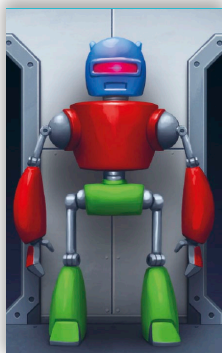
視覺測試室的門有一道綠色鐳射光，旁邊的控制台上有六個按鈕。應按哪一個？站在門旁的機械人正在搖頭。你看著綠色鐳射光時，也必須跟著搖頭。眼前便會神奇地出現一個平行四邊形。

按動控制台上的平行四邊形按鈕，解除視覺測試室門口的綠色鐳射光。第二個鑰匙密碼就是平行四邊形。

第二個鑰匙密碼：



3) 打開防禦測試室的門

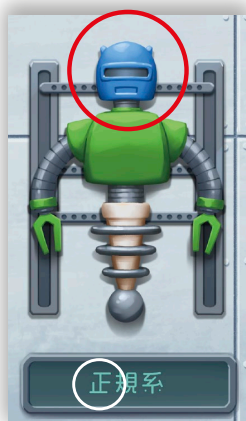


由門旁的警告語可知，說出機械人的名字便可以解除它的鐳射光。比對儲物室的機械人名牌（第一部分），以及視覺測試室中的搖頭機械人，找出防禦測試室機械人的名字。

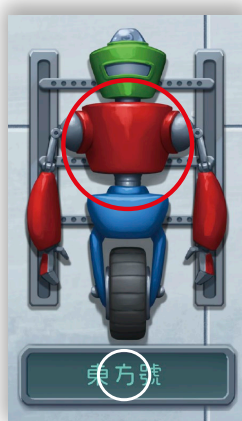
每架機械人的名字分成三部分，每部分分別對應頭部、身體及足部。

機械人的名字取決於三個部件的組合。

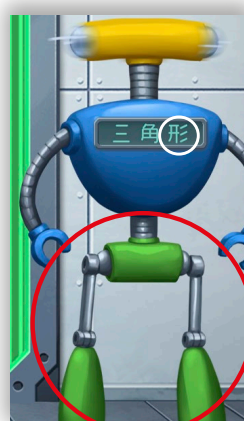
- 1) 名字第一部分來自藍色頭部。
- 2) 名字第二部分來自紅色身體。
- 3) 名字第三部分來自綠色足部。



1) 藍色頭部：正



2) 紅色身體：方



3) 綠色足部：形

因此，防禦室機械人的名字是：**正方形**。

說出防禦室機械人的名字：正方形，解除它的鐳射光。第三個鑰匙密碼就是正方形。

第三個鑰匙密碼：



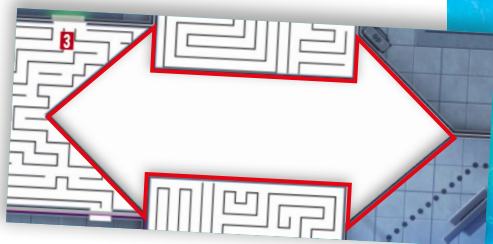
4) 用傳送器前往天井

傳送器要求你選擇目的地。

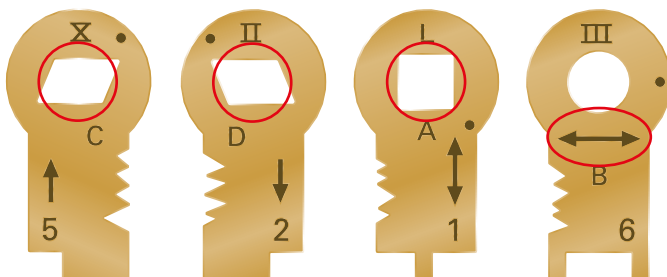
你可在螢幕見到六個箭頭，其中藏著鑰匙密碼。

還記得你的目的其實是要返回天井嗎？再看一遍剛才你拼好的秘密基地地圖，找出天井位置，亦即地圖中央的空間，這個空間呈水平雙箭頭形狀。按下控制台的雙箭頭按鈕，傳送到天井。第四個鑰匙密碼是水平雙箭頭。

第四個鑰匙密碼：↔



第二部分密碼：□ □ □ ↔



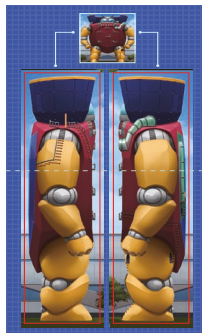
第三部分：

力戰夸克博士和大鐵人

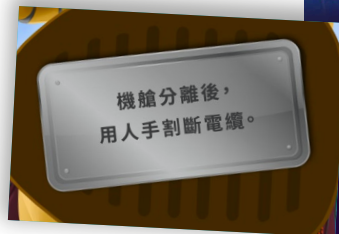
你傳送到天井，發現夸克博士坐在大鐵人裏。

將遊戲盒底面翻轉並重新組裝後，你便能見識到大鐵人有多巨型。

(信封內亦附有大鐵人的側面圖，以方便查看)



從遊戲盒的六面觀察大鐵人，找到夸克的機艙在頂部。在大鐵人的腳底（遊戲盒底）找出鐵牌，上面告訴你需要將機艙自機身分離。你可在大鐵人的肩膀找到「機艙分離控制系統」，但先要由地面攀上大鐵人，才可抵達那裏：



爬樓梯

自遊戲盒正面的大鐵人左腳開始爬上樓梯，直至進入走廊(1)，通過走廊穿過大鐵人(2)。要找到走廊的另一面，需要翻到遊戲盒背面，然後繼續爬樓梯(3)。沿著樓梯走，途中將遊戲盒翻回正面，抵達魚叉陽台(4)。



1) 大鐵人正面

2) 大鐵人左側

3) 大鐵人背面

4) 大鐵人正面

魚叉陽台

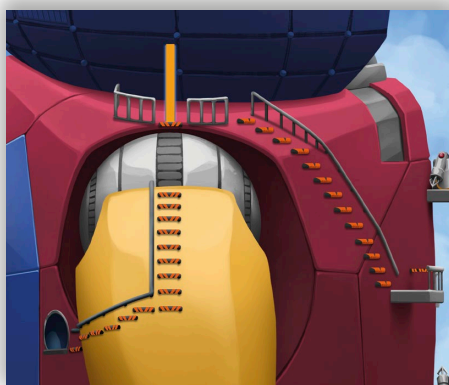
抵達大鐵人正面的魚叉陽台後，你可用繩或手指勾勒前進路線。然後你會遇到一道被鐳射光封死的門，旁邊有一個控制台，顯示著數字1-6。要繼續前進的話，你需要一個可解除鐳射光的數字。回看魚叉陽台的路徑，就像數字「2」。2號按鈕可以解除鐳射光，第一個鑰匙密碼是2。

第一個鑰匙密碼：2

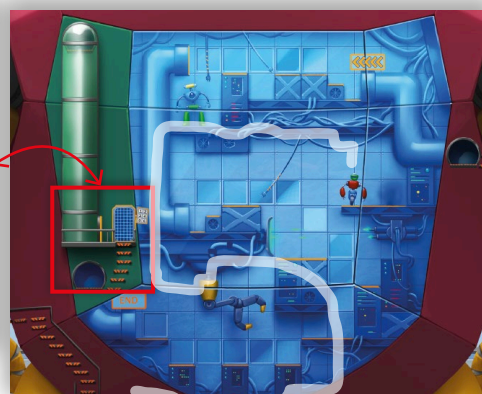
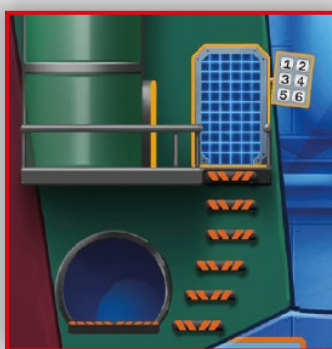


跑跳關卡

將遊戲盒向右翻，沿著樓梯向下走入另一個走廊(5)。進入後將遊戲盒翻至背面，可見到大鐵人內部遊戲關卡一樣的結構。自黃色箭頭起點出發，繞過小機械人，到達綠色升降機下的終點(END)。你會被另一道鐳射光門擋路，旁邊有一個寫上數字1-6的控制台。回顧自起點至終點的路徑，就像數字「5」。按下5號按鈕便可以解除跑跳關卡的鐳射光。第二個鑰匙密碼也就是5。



5) 大鐵人右側



6) 大鐵人背面

第二個鑰匙密碼：5

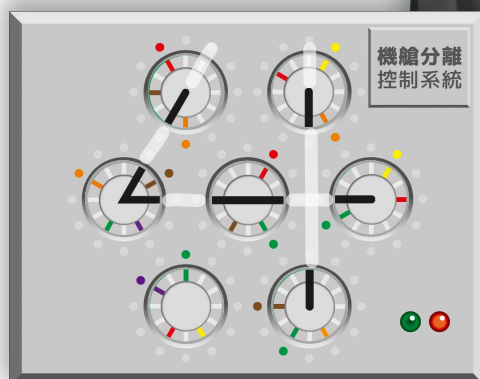
機艙分離控制系統

乘搭遊戲盒背面的升降機，跟著翻轉遊戲盒，便可看見位於盒頂的機艙分離控制系統。自信封中取出控制系統及七顆按鈕。

將按鈕放置在控制系統的正確位置，按鈕上的顏色直線應對準控制系統上相同顏色的圓點。所有圓點都可配對同色直線，但並非所有直線都有可配對的同色圓點。答案只有一個。

放好按鈕後，所有黑色直線的排列狀似數字4。這就是第三個鑰匙密碼。

第三個鑰匙密碼：4

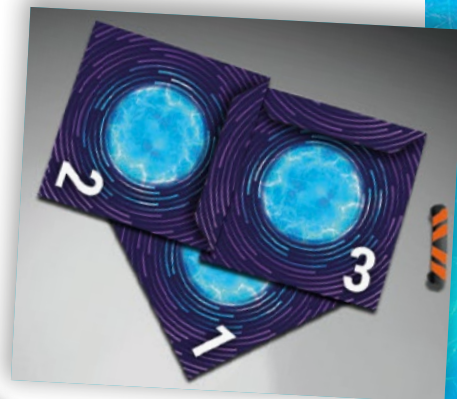


連著的電纜

記得大鐵人腳底鐵牌(在遊戲盒底部)的指示嗎?
「機艙分離後,用人手割斷電纜。」

繼續沿樓梯走,到達大鐵人頭頂時,便會見到三個像信封的正方形。察看這次歷險故事的三個信封,便會發現每個信封都有一部分圖像,可像拼圖般拼在一起。拼好信封拼圖後,便見到啟動機艙分離控制系統後的景象——夸克的機艙與大鐵人機身之間仍然連著一條電纜。

將信封拼圖拼在遊戲盒上,找出哪一條電纜仍然連著機艙。



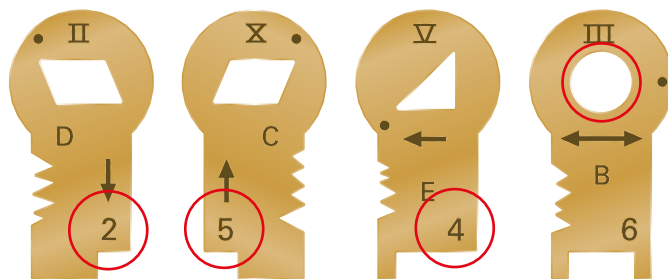
答案是連著圓形鐵牌的電纜,這也是最後的鑰匙密碼。

第四個鑰匙密碼: ○

密碼次序

按照打敗大鐵人步驟的次序輸入密碼。

第三部分密碼: 2 5 4 ○



翻譯: Danny
主編: Hong
美術: Ash, Shum
校對: Keanu



栢龍玩具有限公司
Broadway Toys Limited

http://www.broadwaygames.com.hk

bw-hk@longshore.com.hk

Tel: +852 23631998

© 2025 版權屬栢龍玩具有限公司, 保留一切權利。
Copyright © 2025 Broadway Toys Limited. All Rights Reserved.