

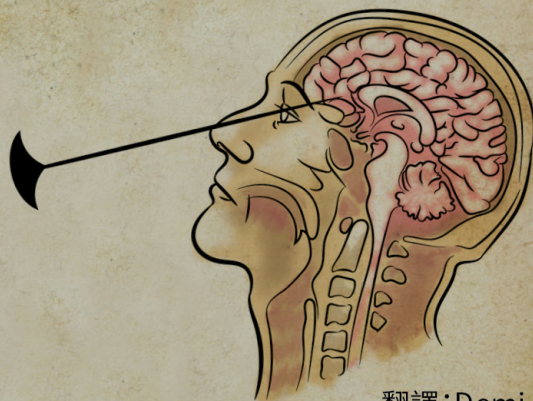
精神病棟 ASYLIUM

攻略

準備好看答案才開始閱讀哦！

他們才是真正發瘋的人好嗎！？先是因為一點腦癰症狀就將你的女朋友戴燕關進精神病院；現在他們竟然還要對她進行可怕的腦葉切除手術？你收到消息後不假思索，馬上收拾物品，在前往精神病院的路上擬訂了一個計劃：為了潛入病院拯救戴燕，你不惜假裝精神崩潰……

你能否成功從精神病院救出戴燕？但願你不會錯過任何關鍵線索！你必須要妥當執行以下各項，才能夠與她一起奔向自由。



翻譯：Demi
監修：何仲焜
美術：Ash

第一部分：隔離倉

太順利了吧，你已經成功把讓自己被關進精神病院，然而，卻因為你扮演得過於逼真，居然被視作重度病患，直接送進隔離倉了！你一抵達病院，職員便脫掉你的拘束衣，把你丟進隔離倉並以巨大的鎖鎖上了房門。看到醫生們離開後，你開始慌張了……天哪！盛怒與沮喪之下，你揮拳打向牆壁，沒想到竟然讓一塊磚頭鬆脫，於是伸手往洞穴裏面尋找，幸運地發現了一面鏡子。至此你的緊張心跳開始放緩，足以冷靜下來並仔細地看一下周圍……想辦法打開鎖以逃出隔離倉。

門上的鎖和鑰匙的順序

在進入隔離倉前，你已經注意到門上有一把奇怪的六角鎖；在隔離倉裡，你可以看到右側牆壁上有一道紅色的虛線，把鏡子牌放到該線上，便可以看到這一句：「看看門上的欄杆」。同時可得知紅色虛線與鏡子牌有關，留意隔離倉的門，欄杆下方也有相同的虛線。把鏡子牌放到虛線上，可發現每條欄杆有著不同數量的黑色橫槓：

I、II、III、IIII，它們代表了鑰匙的正確順序，而四條欄杆各有一個似乎是關於謎題的神秘描述。

提示1：

把鏡子擺放在欄杆上以找出密碼的順序。

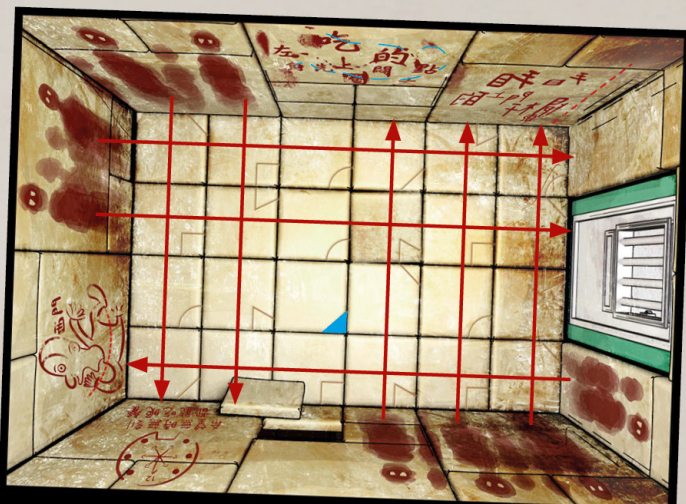
額外提示1：

你們會找到 I：避開視線、II：接龍、III：時鐘、IIII：食人。每道提示都代表著1條鑰匙。

I：避開視線

隔離倉的牆壁上繪有一些影子，當中有幾雙眼睛正看著你；細心察看便可發現隔離倉的每塊地磚都有一個符號，依據眼睛的視線方向把地磚以行和列劃分，便會發現其中一塊地磚沒有被坐落在任何影子人的視線上。這塊地磚的符號便是第一條鑰匙。

第一條鑰匙答案：



II：接龍

隔離倉右側的牆上有一些文字，從「左」字開始讀出以紅點連接起來的字，可得出：「左上點」。

第二條鑰匙答案：●

III：時鐘

不知是誰在隔離倉的牆上畫了一個有六個點的奇怪鐘，形狀類似門鎖。時針停在12點，還額外畫了六支指針。

在鐘的下方寫著「希望無時無刻都能吃晚餐」，而隔離倉的門上寫著每天的日程，讓你得知，晚餐時間是17:00，而在該時段時針會指向右下方的圓點。

第三條鑰匙答案：●

IIII：食人

名為「西門」的畫像上有一條彎曲的鏡子線。將鏡子沿著虛線彎曲，便可看到和鑰匙6下半部一樣的形状。

第四條鑰匙答案：■

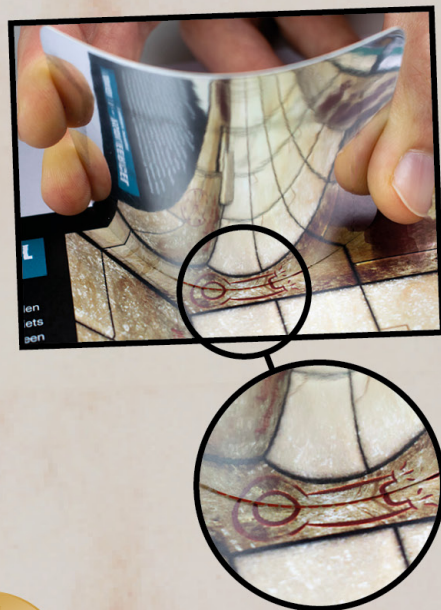
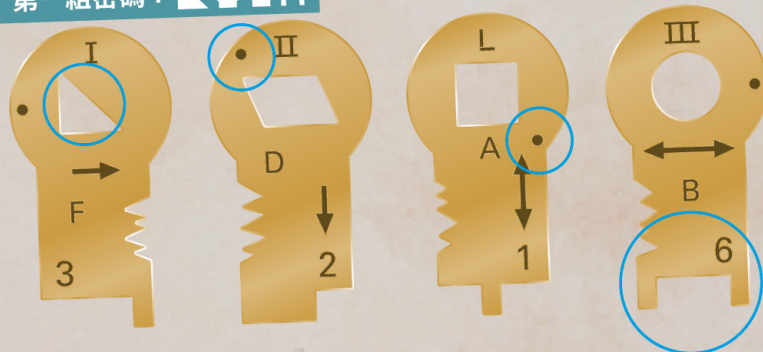
提示2：

2條鑰匙有關圓點、2條鑰匙有關形狀。

額外提示2：

第一道謎題的答案是形狀、第二跟第三道謎題的答案是圓點、第四道謎題的答案是鑰匙下半部的形狀。每道影子都看著前方。

第一組密碼：▲●●■



第二部分：加護病房

你成功逃離了隔離倉，但到達加護病房時，卻發現戴燕竟然不在病床上。你馬上去問四周的病人，努力打聽她的下落，卻只得到一些胡言亂語。當你急不及待要調查戴燕的行蹤，不用多久便發現放著病人檔案的文件夾，裏面有著能助你理解他們說話的線索，這下你總算開始明白病患其實在想告訴一些事情了。

病患的檔案

病房內五個躺在床上的病患，他們都說了一些關於你失蹤女朋友的線索，但每個人都有自己一套與別不同的表達方式；為了理解他們，你需要弄清楚他們所患的病症。首先，將病人檔案和對應的患者擺在一起：



戴維·潘恩：患有多重複合體發育障礙，導致聽力增強。他能聽到其他人聽不到的聲音。



費倫·富斯曼：患有變狼妄想症；出現幻覺並認為自己其實是一隻狼。這方面可從他的面部特徵、以及吼叫而不說話來佐證。



西門·潘恩：是戴維的雙胞胎兄弟，患有自噬及鏡像症候群。他只有一條腿，因為他把自己的另一條給吃了。



捷思·鍾斯：有文字聯覺的症狀，說話時會感官混淆，她看到的文字都是有顏色的。



塔拉·泰勒：患有司湯達症候群，當心思完全被美感所支配時，就會變得狂躁。從羅夏墨跡測試的寫字板上(在第一部份)可以看到，病患# 23796「看到美麗的圖畫後出現異常情況」。雖然塔拉的病人檔案編號被遮蓋，但還是可以從她的襯衫上看到# 23796。

而目前不在這裏的兩個病患一定是失蹤的查理斯，和你的女朋友戴燕。

戴燕·范·蝶克：腦癇症。

查理斯·卡塞爾：癲癇症。

提示3：

找出每位病患對應哪份檔案。

額外提示3：

戴維、查理斯、西門、捷思、費倫、塔拉、戴燕。

病患的訊息

利用病人檔案中提供的資訊，破譯病患有關戴燕行蹤的描述：

戴維·潘恩：他說聽到戴燕的腳步聲。大門指的是入口，所以可從訊息中得知，戴燕被帶到離入口更遠的房間。

費倫·富斯曼：你可以使用病人檔案背面解碼表來解讀吼叫聲，同一個聲音可以組合成不同文字；例如：「嗷嗷」兩字可轉換成「你」，「咕咕咕」則可以轉換成「的」。完整解讀他的吼叫聲後，便會得到以下訊息：「你的女孩望出去看到花園。」這表示戴燕是在一個有窗戶的房間，並且可以看到花園的景色。

塔拉·泰勒：塔拉說話有些結巴，如果你嘗試把多餘的文字抽出來組成句子，接著會得到以下訊息：「你在找多過兩扇門的房間。」

西門·潘恩：他是透過鏡子看著你，所以你需要使用鏡子牌看文字。在對話中，你會注意到他的左右方向顛倒了，他要右邊的杯子，但實際上杯子是在他的左邊；由此可以知道，他所提供的線索：「你留意我看的方向，正是你的女士消失的方向。」現在他看向自己的左邊，反向理解便可知道實際應為「右邊」；所以你可以將他的訊息理解為：「你的女朋友出門後，立即向右轉。」

捷思·鍾斯：她的對話中充滿了顏色，而病人檔案告訴你必須透過特定的過濾儀器才能理解她想表達的內容。當你將提示解碼器放在這句話上，便可得出這一句：「你女朋友的房間比訪客中心更大。」

戴燕·范·蝶克：不在現場，所以沒有對話。

查理斯·卡塞爾：已經失蹤，所以沒有對話。



提示4:
解讀每位病患的訊息，從而推斷出戴燕的所在地。

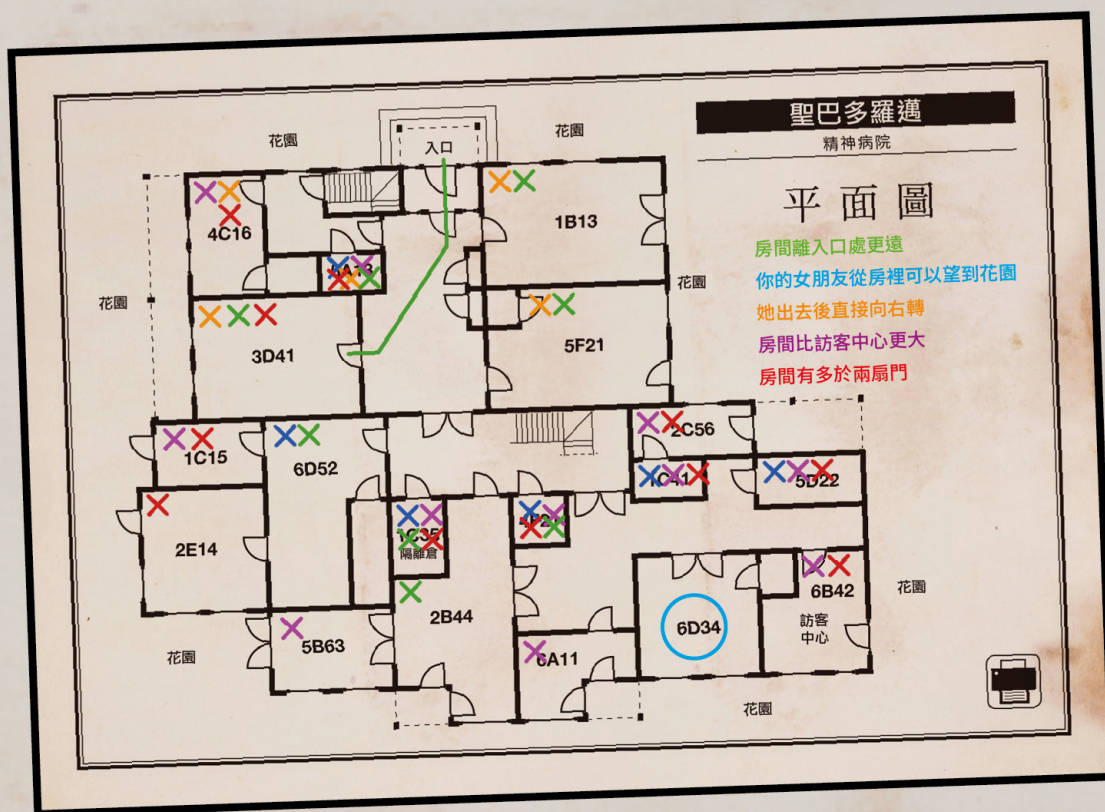
額外提示4:
病患的檔案蘊藏線索，有助理解他們的說話。

提示5:閱讀檔案的背面。使用提示解碼器以讀懂一位病患。

額外提示5:仔細看塔拉口吃的文字，抽出來組成句子。根據檔案背面的表格，把費倫的叫聲組成句子。同一個字的吼叫可以組成多個文字。

排除房間

病院平面圖右下角的印有特殊符號，代表你需要使用筆。破譯病患的訊息並排除戴燕不可能會在的房間；最後你便會得出唯一的房間：6D34 房。房間號碼即為四條正確鑰匙的順序。



提示6:
比較平面圖上的各房間以找出你如今身處哪個房間。透過病患的訊息排除掉其他房間。
最終只會剩下一個房間。

額外提示6:
綜合所有病患的訊息：那房間離入口更遠、她從房間望到花園、她離開病房後馬上右轉了、那房間比訪客中心更大、而且有多於兩扇門。

第二組密碼：6D34

第三部分：手術室

你在搜索正確的房間的同時，醫生發現你逃離了隔離倉，因此啟動了警報，所有職員馬上聚集到空空如也的隔離倉，並收到指示要把你抓住。

鎮靜劑跟解藥

你找到了一份鎮靜劑及其解藥的藥物成份表。要想知道你需要哪種解藥來解除戴燕身上的鎮靜效果，你必須先了解她被注射的鎮靜劑的名稱。

1) 鎮靜劑跟解藥名稱

戴燕一直處於意識迷茫的狀態，但她仍然能夠提供關於鎮靜劑的線索。她提到差不多是空的有蓋小瓶子，便可以推斷，瓶子是透明的，因此她才能看得到裏面；另一方面，桌上有一支半滿的針筒，裏面盛著藍色的液體，你相信當警報響起時，醫生正在使用這個針筒！所以可以肯定你要找的是與之相似的藍色液體。查看儲藏櫃裏只有一個盛載著藍色液體，幾乎空的帶蓋透明小瓶子，標籤說明這鎮靜劑是 $C_4H_4N_2O_3$ (巴比妥酸，與一種藍色染料混合了)。從藥物成份表中，你得知解除 $C_4H_4N_2O_3$ 效果所需的解藥是 $C_9H_{13}NO_3$ (腎上腺素)。找出儲存櫃裡標有 $C_9H_{13}NO_3$ 的瓶子，該標籤的形狀便是第一條鑰匙的答案。



第一條鑰匙答案：

2) 解藥的正確劑量(微克)

你可以利用藥物成份表上，鎮靜劑 $C_4H_4N_2O_3$ (巴比妥酸) 與解藥 $C_9H_{13}NO_3$ (腎上腺素) 旁的公式來計算正確的劑量(微克)，劑量(微克) = 病患體重 / 9。翻查病患檔案，可找到戴燕的體重是54公斤： $54 / 9 = 6$ 。因此，你需要6 微克的腎上腺素。

第二條鑰匙答案：6

提示7：

結合戴燕的描述與桌上左方的針筒，在櫃子上找出正確的藥劑。

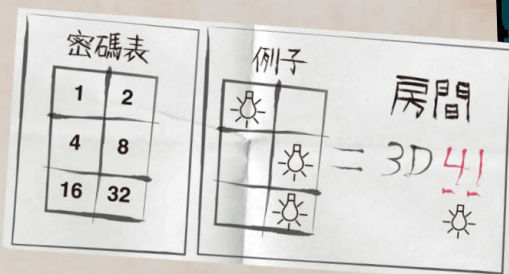
額外提示7：

閱讀藥物合成表，藉由鎮靜劑名稱找出正確的解藥。

搜尋櫃子便可找出第一條鑰匙。從戴燕的體重計算出正確劑量是多少微克。

找出房間並逃跑

你剛為戴燕注射完解藥，她就恢復神志了。她告訴你，她與查理斯利用加護病房的燈設計出一個密碼系統，並且把那張圖拿給了你。你需要把開燈的方格數字相加，並找出正確的房間號碼。在例子中： $1 + 8 + 32 = 41$ ，你便能在病院平面圖上找到 3D41 房，那正是加護病房。



回到加護病房

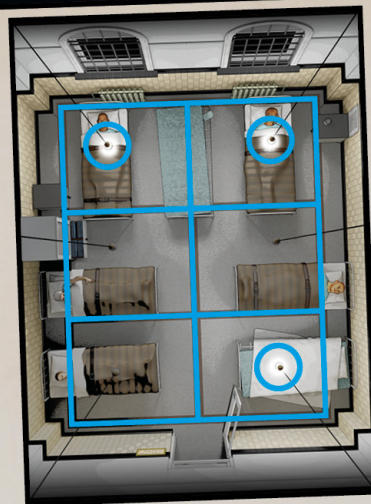
查理斯在他的床上留下了一張紙條。查看加護病房的燈，你可以發現他擰開3個燈泡，另外3個則沒有。

參照密碼表，找出相應的數字後，把對應的數字加總： $1+2+32=35$ ，這就是最後2條鑰匙的數字。

第三條鑰匙答案：3

第四條鑰匙答案：5

| 密碼表 | |
|-----|----|
| 1 | 2 |
| 4 | 8 |
| 16 | 32 |

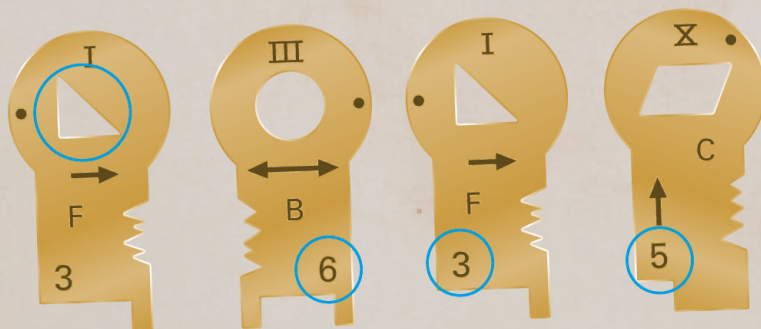


提示8：

透過例子破解出密碼表使用的方法。然後採用相同辦法解讀加護病房內的秘密訊息。

額外提示8：

看看加護病房的燈，在密碼表找出相應的數字。接著把所有數字加起來，便能得出房間號碼。



第三組密碼：635



栢龍玩具有限公司
Broadway Toys Limited

🌐 <http://www.broadwaygames.com.hk>

✉ domestic@longshore.com.hk

☎ Tel: +852 23631998

© 2022 版權屬栢龍玩具有限公司，保留一切權利。